





CONTACT



Tour Essor
14 rue Scandicci
93508 Pantin cedex



0 805 160 011
gratuit depuis un poste fixe en France métropolitaine

www.aides.org
www.seronet.info

f [facebook.com/aides](https://www.facebook.com/aides)
t [@assoAIDES](https://twitter.com/assoAIDES)
@ [@assoaides](https://twitter.com/assoaides)
in [linkedin.com/company/aides/](https://www.linkedin.com/company/aides/)

Directrice de la publication : Camille Spire
Coordination : Direction administrative et financière
Rédaction : Arnaud Lhuillier, Zorica Da Costa
Relecture : Marc Dixneuf, Juliette Sueres, Élodie Lambourde
Coordination technique : Hermine Chaumulot
Maquette : David Koprak
Imprimeur : Baugé
Crédits photos : Grégoire Compagnon, Jérémy Suyker,
K.Strek, Pierre Morel, Christophe Tiphagne
Nombre d'exemplaires : 700
Octobre 2022

REMERCIEMENTS

AIDES remercie tout particulièrement ses donateurs-rices, les entreprises, les personnalités, et les pouvoirs publics qui nous ont soutenus en 2021. Nous remercions également toutes les associations partenaires qui œuvrent avec nous dans cette lutte. Merci à tous-tes les militantes-es de AIDES, volontaires, salariés-es, personnes accueillies et leurs proches !

DON EN CONFIANCE

Donnez en toute confiance ! Les comptes annuels clos au 31 décembre 2021 ont fait l'objet d'une certification par notre commissaire aux comptes, le Cabinet DEIXIS. Labellisée Don en Confiance, AIDES met un point d'honneur à rendre compte de l'utilisation des dons qu'elle perçoit. Par ailleurs, des audits approfondis sont menés par certains de nos bailleurs de fonds, notamment l'Agence française de développement (AFD), et Expertise France dans le cadre de nos projets internationaux.



2021 : UNE ANNÉE DE REPRISE DE L'ACTIVITÉ

L'exercice 2021 se solde par un résultat excédentaire de + 76 k€. Ce résultat reflète un redémarrage de l'activité et des projets après une année 2020 marquée par la crise sanitaire.

| RÉSULTAT 2021 | RÉSULTAT PROPRE HORS ESMS ¹ | RÉSULTAT SOUS CONTRÔLE DE TIERS FINANCEURS |
|---------------------------------------|---|---|
| + 76 K€ (2020 : + 2 574 K€) | - 280 K€ (2020 : + 1 595 K€) | + 356 K€ (2020 : + 979 K€) |

Ce résultat se décompose entre :

- **le résultat propre de AIDES, déficitaire de 280 k€ ;**
- **le résultat des ESMS gérés par AIDES, excédentaire de 356 k€.** AIDES porte 29 Caarud² répartis dans toute la France métropolitaine, trois programmes d'appartements de coordination thérapeutique (ACT) à Saint-Laurent du Maroni en Guyane, à Saint-Martin et à Grenoble, et un SAVS³ à Paris.

La distinction entre ces résultats est nécessaire car celui des ESMS, qu'il soit excédentaire ou déficitaire, n'appartient pas à AIDES mais à l'État, qui est le seul décisionnaire de l'utilisation des fonds. Le résultat propre de AIDES, bien que déficitaire, permet de maintenir un niveau raisonnable de fonds propres pour l'association et ainsi, de sécuriser l'activité en prévision de potentiels impacts de réduction des financements publics, d'une part, et de la baisse des produits de la collecte, d'autre part. En effet, les financements publics ont été maintenus à un niveau important en 2021, mais pourraient être revus à la baisse dès 2022 afin d'absorber les dépenses inhabituelles liées à la crise sanitaire et versées en 2020.

Quant aux produits de la collecte, celle-ci ayant dû être interrompue quatre mois en 2020, l'absence de recrutement de nouveaux-les donateurs-rices impacte à la baisse le montant de notre collecte en 2021 et en 2022. C'est pourquoi nous avons toujours autant besoin de votre soutien !

La pandémie a bouleversé le travail d'accompagnement de proximité qui fonde l'engagement de AIDES mais l'année 2021 est synonyme de reprise.

Tout en s'adaptant au contexte sanitaire instable, la force militante a retrouvé le terrain et la vie associative. Nos 2200 militants-es ont renoué avec l'aller vers nos publics les plus exposés. Nous combinons désormais interventions en physique et à distance, ce qui nous donne une plus grande souplesse dans l'accompagnement des personnes et favorise une prise en charge adaptée aux besoins spécifiques de chacun-e.

Nous avons également renforcé nos actions à travers le développement de différents programmes conçus spécifiquement pour les publics vulnérables aux virus.

1 Établissements sociaux et médicosociaux

2 Centre d'accueil et d'accompagnement à la réduction des risques pour les usagers de drogues

3 Service d'accompagnement à la vie sociale

RESSOURCES

Le montant total des ressources est de 47,1 M€ en 2021, contre 42,6 M€ en 2020. Il est en hausse de 9,6 %, soit + 4,5 M€. Les financements publics de l'association sont majoritairement à l'origine de cette hausse.

RESSOURCES

2021

+ 47,1 M€

(2020 : + 42,6 M€)

DONT FINANCEMENTS

PRIVÉS

+ 19,7 M€

(2020 : + 18,7 M€)

DONT FINANCEMENTS

PUBLICS

+ 24,0 M€

(2020 : + 21,8 M€)

LES RESSOURCES PRIVÉES

Les dons, legs et subventions privées, qui représentent 41,9 % (**19,7 M€**) des ressources de AIDES en 2021, sont en hausse de 5,4 %, soit **+ 1,1 M€**.

La collecte auprès du grand public, en progression de 0,5 %, soit **+ 80 k€**, continue de représenter la plus grosse part des ressources privées, notamment grâce aux donateurs-riche réguliers-es en prélèvement automatique (135 200 personnes), que nous remercions chaleureusement. Leur don mensuel moyen de 11,11 € assure à AIDES un budget de fonctionnement sur la durée.

À la suite des reports liés au contexte sanitaire de 2020, les recettes des divers événements de collecte connaissent une forte hausse de 87,7 %, soit **+ 587 k€**, avec notamment la tenue de trois Braderies de la mode à Pantin au lieu de deux et une à Marseille. L'évènement #fetelamour génère un profit de **+ 121 k€** dès sa deuxième année.

Enfin, les legs enregistrent une hausse 64,4 %, soit **+ 388 k€** par rapport à 2020.

LES FINANCEMENTS PUBLICS

Les financements publics représentent 51,0 % des ressources (**24,0 M€**) : ils sont en hausse de 9,4 % par rapport à 2020, soit **+ 1,5 M€**. Cette hausse est due à plusieurs facteurs : les produits de la tarification (**+ 787 k€** ; + 1,7 % vs 2020) ; les organismes sociaux (**753 k€** ; + 90,8 % vs 2020) ; les subventions ARS (**+ 355 k€** ; + 5,2 % vs 2020) et les financements des projets par l'AFD et Expertise France (**+ 323 k€** ; + 67,2 % vs 2020). En dernier

lieu, à l'augmentation des subventions de la CPAM (**+ 123 k€** ; + 15,8 % vs 2020) pour le financement des Trod (Tests rapides d'orientation diagnostique) et des autotests. Le montant de ces subventions dépend du nombre de Trod réalisés.

Les dotations versées aux ESMS sont quant à elles en hausse de **787 k€** par rapport à 2020. Cette augmentation est directement liée à l'octroi de crédits non reconductibles (CNR) important sur l'année 2021. La quasi-totalité de ces CNR reçus sur l'année sont passées en fonds dédiés pour une utilisation au fur et à mesure de la réalisation des dépenses.

Ces variations sont liées aux différentes situations d'un établissement à l'autre et dépendent de :

- l'octroi de Mesures nouvelles (crédits pérennes) ;
- l'octroi de crédits non reconductibles (CNR) ;
- reprises d'excédents d'années antérieures (baisse de la dotation) ;
- reprises de déficits (hausse de la dotation).

VENTES ET PRESTATIONS DE SERVICES

Parmi les autres ressources de l'association figurent des prestations de service que AIDES facture à d'autres structures. Ces prestations sont en hausse de 45,9 %, soit **+ 0,4 M€** en 2021 : les Centres de santé sexuelle communautaire facturent depuis 2021 les forfaits Test, Treat et Prep (**+ 220 k€**), le reste provenant des prestations de formation (dépistage par Trod, accompagnement à l'injection, techniques d'entretien, etc.) pour **+ 184 k€**.

CHARGES

Le montant total des charges s'élève à 47,0 M€ en 2021, contre 40,1 M€ en 2020. Elles sont en hausse de 14,9 %, soit + 7,0 M€.

CHARGES 2021

47,0 M€

(2020 : 40,1 M€)

LA HAUSSE DES CHARGES

S'EXPLIQUE NOTAMMENT PAR :

- la reprise des missions de collecte de rue qui sont réalisées par des sous-traitants **(+ 2,0 M€)** ;
- la masse salariale **(+ 1,4 M€)** : en 2020, AIDES avait eu recours aux dispositifs proposés par l'État pour compenser une partie des salaires pendant la pandémie, ce qui n'a pas été le cas en 2021 ainsi que l'impact des Négociations annuelles obligatoires (NAO) de 2020 et 2021 pour 0,8 M€ expliquent cette variation ;
- la reprise des frais de déplacement (actions de terrain, formations, temps de vie associative dont le congrès etc.) pour **+ 0,6 M€** ;
- les achats de matériel de prévention et de réduction des risques **(+ 0,3 M€)** ;
- **le soutien à d'autres associations (3,7 M€** contre **3,6 M€** en 2020). AIDES apporte son soutien à des associations luttant contre l'épidémie du VIH, les hépatites et les IST, notamment Coalition PLUS, le centre de santé sexuelle Le 190, ou encore Les Petits Bonheurs.

LES RESSOURCES DE L'ASSOCIATION ONT ÉTÉ CONSACRÉES :

- **à 82,2 % aux missions sociales de l'association**, c'est-à-dire aux actions de lutte contre le VIH et les hépatites virales auprès des populations les plus exposées en France et à l'internatio-

nal : les hommes ayant des relations sexuelles avec d'autres hommes, les personnes trans, les consommateurs-rices de produits psychoactifs, les personnes migrantes et notamment les femmes, les travailleurs-ses du sexe et les détenus-es. Nous menons des actions de prévention et de sensibilisation à la réduction des risques, qui nécessitent une importante activité de dépistage. AIDES apporte également son soutien aux personnes malades, notamment celles accueillies dans ses ACT. Il s'agit enfin de développer des axes de plaidoyer (lutte contre les discriminations et défense des droits) ;

- **à 7,0% aux frais d'appel à la générosité du public (collecte)** : ils ont mécaniquement augmenté de 2,5 points. Cette hausse est due à la reprise des missions de collecte de rue après une année 2020 marquée par quatre mois de confinement. Le soutien de nos donateurs-rices en 2022 sera essentiel pour financer les différentes actions et projets innovants de AIDES qui ne bénéficient pas de financements publics ;
- **à 7,5% aux frais de fonctionnement** : ils sont en hausse de 1,4 point par rapport à 2020. Ils comprennent toutes les dépenses liées aux fonctions support de AIDES, nécessaires à la mise en œuvre et au suivi de ses actions (comptabilité, contrôle de gestion, services généraux, service informatique, ressources humaines, animation de la vie associative, etc.)

82 % des ressources de l'association sont consacrées aux missions sociales. Cette année, nous avons mené 28 032 actions, 33 137 entretiens individuels, distribué plus de 1 465 000 préservatifs, 21 508 autotests VIH, etc.

Les frais d'appel à la générosité du public sont en hausse de 2 points cette année. En effet, les prestations de collecte de rue ont repris quasi normalement après les quatre mois d'arrêt en 2020 pendant les deux périodes de confinement.

Les engagements à réaliser correspondent à des financements dont nous reportons l'utilisation à des exercices ultérieurs. La majorité des crédits reportés concernent les ESMS dont nous recevons les notifications de subvention tard dans l'année.

AIDES a bénéficié en 2021 de prestations en nature, dont des encarts de communication soit à titre gratuit, soit en nous faisant bénéficier de remises. Notre événement digital #fetelamour a été également soutenu par un plan média et de la visibilité digital conséquents, un challenge sportif afin de collecter des fonds, l'enregistrement de podcast, de spots radio, etc.

| (Montants en k€) | 2021 | % | 2020 | % | 2019 | % |
|---|---------------|----------------|---------------|----------------|---------------|----------------|
| Missions sociales | 38 692 | 82,1 % | 34 102 | 80,0 % | 36 177 | 80,7 % |
| Prévention auprès des populations vulnérables : | 31 962 | 67,8 % | 24 998 | 58,6 % | 26 363 | 58,8 % |
| HSH (Hommes ayant des relations sexuelles avec d'autres hommes) | 9 194 | 19,5 % | 6 693 | 15,7 % | 7 542 | 16,8 % |
| Migrants-es/étrangers-es | 4 170 | 8,8 % | 3 822 | 9,0 % | 4 581 | 10,2 % |
| Détenus-es | 251 | 0,5 % | 297 | 0,7 % | 518 | 1,2 % |
| Femmes | 1 172 | 2,5 % | 1 207 | 2,8 % | 1 310 | 2,9 % |
| CPP (Consommateurs-rices de produits psychoactifs) | 10 105 | 21,4 % | 9 733 | 22,8 % | 8 653 | 19,3 % |
| Grand public | 2 039 | 4,3 % | 1 126 | 2,6 % | 2 605 | 5,8 % |
| Leaders communautaires | 3 518 | 7,5 % | 653 | 1,5 % | 44 | 0,1 % |
| Autres populations vulnérables | 1 515 | 3,2 % | 1 467 | 3,4 % | 1 110 | 2,5 % |
| Soutien auprès des populations vulnérables : | 5 330 | 11,3 % | 5 449 | 12,8 % | 5 715 | 12,7 % |
| PVVIH-PVVH (Personnes vivant avec le VIH et/ou une hépatite) | 5 330 | 11,3 % | 5 449 | 12,8 % | 5 715 | 12,7 % |
| Renforcement de capacités de partenaires associatifs à l'international | 956 | 2,0 % | 3 324 | 7,8 % | 3 679 | 8,2 % |
| Démocratie sanitaire | 256 | 0,5 % | 263 | 0,6 % | 214 | 0,5 % |
| Ressources externes | 188 | 0,4 % | 69 | 0,2 % | 206 | 0,5 % |
| Frais d'appel à la générosité du public (collecte) | 3 284 | 7,0 % | 2 126 | 5,0 % | 4 427 | 9,8 % |
| Fonctionnement | 3 530 | 7,5 % | 2 610 | 6,1 % | 2 868 | 6,4 % |
| Dotations aux provisions | 33 | 0,1 % | 195 | 0,5 % | 306 | 0,7 % |
| Engagements à réaliser sur ressources affectées | 1 516 | 3,2 % | 1 017 | 2,4 % | 720 | 1,6 % |
| Résultat | 76 | 0,2 % | 2 574 | 6,0 % | 355 | 0,8 % |
| SOUS-TOTAL | 47 131 | 100,0 % | 42 624 | 100,0 % | 44 853 | 100,0 % |

CONTRIBUTIONS VOLONTAIRES EN NATURE

| | | |
|--|---------------|---------------|
| Missions sociales | | |
| Dons en nature (espaces de communication) | | |
| Volontariat | 1 269 | 2 193 |
| Frais de fonctionnement et autres charges | | |
| Prestations en nature (espaces de communication) | 413 | 309 |
| TOTAL | 48 812 | 47 356 |

| (Montants en k€) | 2021 | % | 2020 | % | 2019 | % |
|--|---------------|--------------|---------------|--------------|---------------|--------------|
| Stocks | 0 | 0 % | 0 | 0 % | 0 | 0 % |
| Production stockée | | | | | | |
| Ventes et prestations de services | 880 | 2 % | 476 | 2 % | 707 | 2 % |
| Prestations de services | 880 | | 476 | | 707 | |
| Subventions publiques internationales | 549 | 1 % | 232 | 1 % | 270 | 0 % |
| Union européenne | 68 | | 75 | | 6 | |
| AFD (MAE) | 480 | | 158 | | 263 | |
| Subventions publiques nationales | 23 475 | 50 % | 21 535 | 49 % | 21 830 | 49 % |
| DGS/ARS | 9 850 | | 9 495 | | 9 370 | |
| CPAM (dont produit de la tarification ESMS) | 11 479 | | 10 568 | | 10 917 | |
| Autres subventions nationales | 2 146 | | 1 472 | | 1 544 | |
| Collecte (dons & legs) | 19 493 | 41 % | 18 496 | 44 % | 19 643 | 44 % |
| Dons | 18 890 | | 18 281 | | 19 171 | |
| Legs | 603 | | 215 | | 472 | |
| Autres financements privés | 489 | 1 % | 174 | 1 % | 261 | 0 % |
| Subventions privées | 478 | | 165 | | 252 | |
| Cotisations | 11 | | 9 | | 9 | |
| Autres produits | 1 072 | 2 % | 991 | 3 % | 1 396 | 3 % |
| Reprises de provisions, transferts de charges | 839 | | 633 | | 1 037 | |
| Autres produits | 233 | | 357 | | 358 | |
| Produits financiers | | | 0 | | 1 | |
| Produits exceptionnels | 322 | 1 % | 202 | 1 % | 374 | 1 % |
| Report de ressources non utilisées des exercices antérieurs | 851 | 2 % | 519 | 1 % | 372 | 1 % |
| TOTAL | 47 131 | 100 % | 42 624 | 100 % | 44 853 | 100 % |

La hausse des subventions publiques internationales est justifiée par les projets PLAS et Principe notamment. La hausse en valeur des subventions publiques nationales est due aux ARS et aux produits de la tarification pour 1 M€.

Les legs, la reprise de la collecte de rue et des événements de collecte ont permis de réaliser une hausse des revenus issus de la générosité du public par rapport à 2020.

Les subventions privées ont bénéficié également de la reprise.

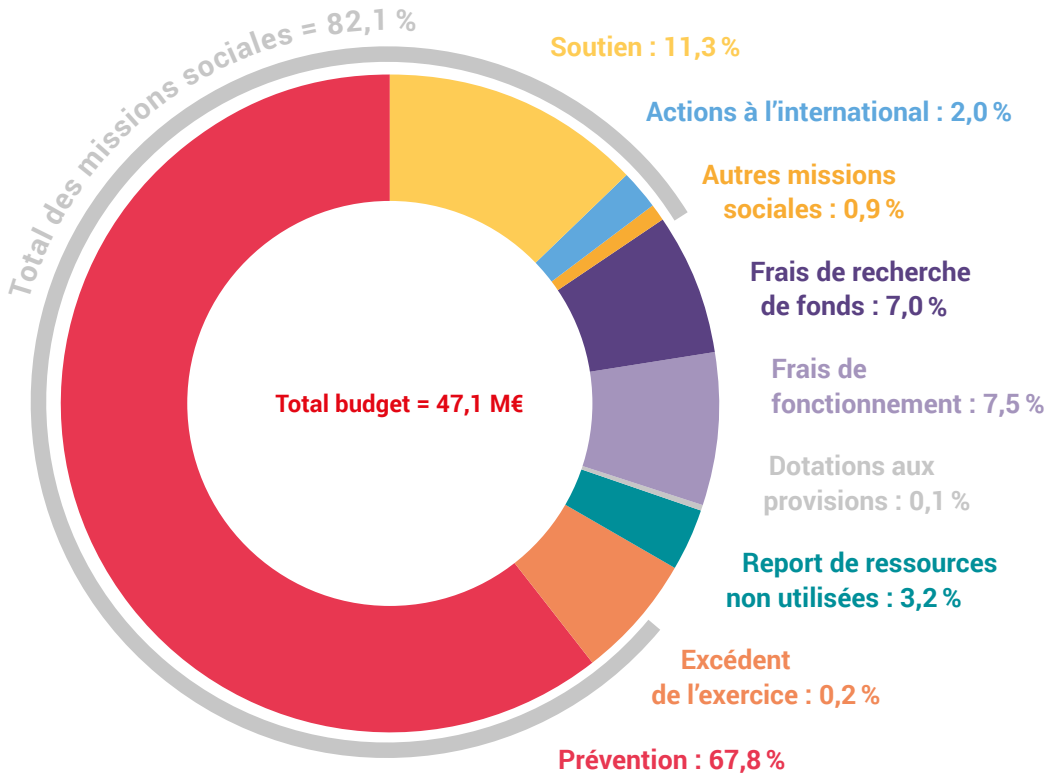
Le retour à une activité quasi normale ont permis de reprendre des provisions qui datent des années antérieures.

CONTRIBUTIONS VOLONTAIRES EN NATURE

| | | | | | | |
|--|---------------|--|---------------|--|---------------|--|
| Prestations en nature (espaces de communication) | 413 | | 540 | | 309 | |
| Volontariat | 1 269 | | 1 069 | | 2 193 | |
| TOTAL | 48 812 | | 44 233 | | 47 356 | |

AIDES continue à bénéficier de l'aide des volontaires qui agissent bénévolement. Près de 69 000 heures de volontariat ont été enregistrées en 2021.

MISSIONS SOCIALES



COMPTE DE RÉSULTAT

| COMPTE DE RÉSULTAT (en k€) | 2021 | 2020 |
|--|---------------|---------------|
| Montants nets des produits d'exploitation | 880 | 476 |
| Ventes de marchandises | | |
| Prestations de services | 161 | 63 |
| Produits des activités annexes | 719 | 413 |
| Produits d'exploitation | 45 077 | 41 427 |
| Production stockée | | |
| Subventions d'exploitation | 24 267 | 21 932 |
| Collectes | 19 493 | 18 496 |
| Cotisations | 11 | 12 |
| Reprises sur amort., provisions, transferts de charges | 1 072 | 633 |
| Autres produits | 233 | 354 |
| Charges d'exploitations | 44 857 | 38 768 |
| Achats de marchandises | | |
| Variation de stocks de marchandises | | |
| Variation de stocks de matières premières | | |
| Autres achats et charges externes | 16 935 | 12 857 |
| Impôts, taxes et versements assimilés | 1 802 | 1 704 |
| Salaires et traitements | 14 394 | 13 650 |
| Charges sociales | 5 985 | 5 408 |
| Dotations aux amortissements sur immobilisations | 1 012 | 1 034 |
| Dotations aux provisions | 516 | 426 |
| Autres charges | 4 214 | 3 690 |
| RÉSULTAT D'EXPLOITATION | 1 100 | 3 134 |
| Produits financiers | - | 0 |
| Charges financières | 26 | 83 |
| RÉSULTAT FINANCIER | - 26 | - 83 |
| Produits exceptionnels | 322 | 202 |
| Charges exceptionnelles | 656 | 182 |
| RÉSULTAT EXCEPTIONNEL | - 333 | 20 |
| Total des produits | 46 279 | 42 105 |
| Total des charges | 45 538 | 39 033 |
| SOLDE INTERMÉDIAIRE | 741 | 3 072 |
| +/- Report des ressources non utilisées sur ex. antérieurs | 851 | 519 |
| - Engagement à réaliser sur ressources affectées | 1 516 | 1 017 |
| RÉSULTAT NET (EXCÉDENT OU DÉFICIT) | 76 | 2 574 |

BILAN

DE NOTRE ASSOCIATION

| BILAN ACTIF (en k€) | 2021 | 2020 |
|---|---------------|---------------|
| Immobilisations incorporelles | 18 | 45 |
| Concession, brevets et frais de recherches | 18 | 45 |
| Autres immobilisations incorporelles | | |
| Immobilisations corporelles | 6 388 | 6 004 |
| Terrains | 633 | 633 |
| Constructions | 3 070 | 3 227 |
| Installations techniques, matériel industriel | 186 | 181 |
| Autres immobilisations corporelles | 2 185 | 1 827 |
| Immobilisations en cours | 313 | 136 |
| Immobilisations financières | 1 400 | 1 330 |
| Autres titres immobilisés | 64 | 64 |
| Prêts | 953 | 895 |
| Autres immobilisations financières | 382 | 372 |
| ACTIF IMMOBILISÉ | 7 806 | 7 379 |
| Stocks | 283 | 385 |
| Créances d'exploitation | 7 448 | 3 981 |
| Créances usagers-es et comptes rattachés | 707 | 860 |
| Créances reçues par legs ou donations | 2 | |
| Autres créances | 6 739 | 3 121 |
| Disponibilités et divers | 10 487 | 9 146 |
| Valeurs mobilières de placement | 25 | 25 |
| Disponibilités | 10 462 | 9 121 |
| Charges constatées d'avance | 1 134 | 1 168 |
| ACTIF CIRCULANT | 19 352 | 14 680 |
| Charges à répartir sur plusieurs exercices | | |
| Écart de conversion actif | | |
| TOTAL GÉNÉRAL ACTIF | 27 158 | 22 059 |

| BILAN PASSIF (en k€) | 2021 | 2020 |
|---|---------------|---------------|
| Fonds associatifs sans droit de reprise | 1 328 | 1 328 |
| Écart de réévaluation | 1 608 | 1 608 |
| Réserves | 3 206 | 2 638 |
| Report à nouveau | 2 512 | 506 |
| Excédent ou déficit de l'exercice | 76 | 2 574 |
| Subventions d'investissement | 1 460 | 1 629 |
| Provisions réglementées | 1 084 | 648 |
| FONDS ASSOCIATIFS | 11 275 | 10 932 |
| Comptes de liaison | 0 | 0 |
| Fonds reportés et dédiés | 2 430 | 1 766 |
| Provisions pour risques | 97 | 287 |
| Emprunts et dettes | 7 994 | 7 376 |
| Emprunts et dettes auprès des étab. de crédit | 1 398 | 1 545 |
| Emprunts et dettes financières divers | 78 | 0 |
| Dettes fournisseurs et comptes rattachés | 2 443 | 1 843 |
| Dettes fiscales et sociales | 3 366 | 3 274 |
| Dettes sur immobilisations et comptes rattachés | 57 | 173 |
| Autres dettes | 650 | 539 |
| Produits constatés d'avance | 5 362 | 1 699 |
| AUTRES PASSIFS | 15 883 | 11 127 |
| TOTAL GÉNÉRAL PASSIF | 27 158 | 22 059 |

L'année 2021 a permis un renforcement des fonds associatifs, ceux-ci sont passés de **10,9 M€** en 2020 à **11,3 M€**, soit une hausse de 4 %. Il convient de noter que plus de **7 M€** concernent les activités des établissements sociaux et médicosociaux.



AIDES - Tour Essor - 14 rue Scandicci - 93508 Pantin cedex
0 805 160 011

gratuit depuis un poste fixe en France métropolitaine

aides.org - seronet.info


[Facebook.com/aides](https://www.facebook.com/aides)


[@assoAIDES](https://twitter.com/assoAIDES)


[@assoaides](https://www.instagram.com/assoaides)


[LinkedIn.com/company/aides/](https://www.linkedin.com/company/aides/)