



FOTO



En 2021, AIDES était sur tous les terrains. Reprenant dès que possible les accompagnements de proximité et investissant massivement dans les outils digitaux, nos militants-es ont plus que jamais démontré leur engagement et leur capacité d'adaptation à toutes les situations. L'écoute attentive et les échanges maintenus avec les populations les plus exposées au VIH et aux hépatites virales, même pendant les confinements et couvre-feux successifs, ont permis de développer des réponses adaptées aux besoins et aux nouveaux usages.

Bientôt 40 ans après la conférence de Denver de 1983, le mot d'ordre de la mobilisation communautaire- « Rien pour nous, sans nous ! » - continue de prouver son efficacité tout-terrain.

Cette année, le plaidoyer de AIDES pour la défense des droits des personnes vivant avec le VIH et le renforcement des capacités des personnes à mieux vivre avec les risques et les virus a payé. Des victoires essentielles et historiques ont été obtenues grâce à la mobilisation et la persévérance des militants-es, résolument engagés-es à agir pour transformer la société. Ces victoires démontrent une nouvelle fois combien nos luttes contre toutes les formes de discriminations et de violences qui restreignent l'accès aux soins, aux traitements et à la prévention sont nécessaires pour mettre fin aux épidémies.

Ensemble, nous avons su tirer parti des difficultés liées au contexte pour expérimenter de nouveaux modes d'action et innover. Rien de cela ne serait possible sans le précieux soutien de nos donateurs-rices, qui, cette année encore, étaient au rendez-vous. Leur générosité et leur fidélité portent nos actions depuis près de 40 ans et renforcent notre détermination à atteindre l'objectif 2030 sans sida.

Camille Spire,
Présidente de AIDES



L'ASSOCIATION

Conçue dès sa création par Daniel Defert en 1984 comme un « lieu de réflexion, de solidarité, de transformation », AIDES agit avec et auprès des personnes vivant avec le VIH ou une hépatite, ou appartenant aux groupes les plus exposés aux risques de transmission de ces virus.

Cette démarche communautaire en santé permet de construire des actions dont la mise en œuvre est collective : les personnes concernées se mobilisent pour elles et pour les autres. Ensemble, elles trouvent les ressources pour élaborer des solutions adaptées, prendre soin d'elles et faire des choix favorables à leur santé.

Pour s'adapter aux différents contextes locaux, AIDES est présente dans plus de 70 lieux de mobilisation en France métropolitaine, aux Antilles et en Guyane. Les lieux de mobilisation, qui accueillent du public, sont complétés par des unités mobiles qui permettent d'aller vers les publics les plus isolés. Cet ancrage territorial

fort, au plus près des zones les plus touchées par les épidémies, permet de développer des accompagnements de proximité et de diversifier l'offre proposée pour répondre au mieux aux besoins des personnes.

Parmi ces lieux de mobilisation, les centres d'accueil et d'accompagnement à la réduction des risques pour usagers-es de drogues (Caarud) permettent aux usagers-es de recréer du lien social et de bénéficier d'une gamme complète d'outils et de dispositifs visant à réduire les risques et dommages pour leur santé.

AIDES propose également une offre élargie en santé sexuelle via ses SPOT, à Marseille, Montpellier, Nice et Paris. Ces lieux chaleureux, qui associent santé communautaire et offre médicalisée, repensent complètement la prise en charge en santé sexuelle des publics particulièrement exposés, dans un cadre non-jugeant et bienveillant.

PRÉSENTATION SYNTHÉTIQUE DE NOS COMPTES

L'EXERCICE 2021 SE SOLDE PAR UN RÉSULTAT EXCÉDENTAIRE DE + 76 K€.

Ce résultat se décompose entre :

- **le résultat propre de AIDES : déficitaire de 280 k€ ;**
- **le résultat des établissements sociaux et médico-sociaux (ESMS) gérés par AIDES** : excédentaire de 356 k€. AIDES gère, pour le compte de l'État, 29 Caarud répartis dans toute la France Métropolitaine, trois Appartements de Coordination Thérapeutique (ACT) (à Saint-Laurent du Maroni en Guyane, à Saint-Martin et à Grenoble) et un Service d'Accompagnement à la Vie Sociale (SAVS) à Paris.

Cette distinction est nécessaire car le résultat des ESMS, qu'il soit excédentaire ou déficitaire, n'appartient pas à AIDES, mais à l'État, qui est le seul décisionnaire de l'utilisation des fonds.

Le résultat propre de AIDES permet cette année de **maintenir les fonds propres de l'association, dans une mesure moindre que l'année précédente**. L'absence de recrutement de nouveaux-elles donateurs-rices pendant quatre mois en 2020 a mécaniquement réduit le montant de notre collecte en 2021.

LE BUDGET 2021 DE AIDES S'ÉLÈVE À 47,1 M€.
En 2020, il était de 42,6 M€.

Nos ressources sont constituées de **subventions publiques à 51 % de dons et de subventions privées à 45 %**. À ces ressources s'ajoutent des contributions en nature sans lesquelles nous ne pourrions pas mener correctement nos actions. Ainsi, les volontaires de AIDES cumulent près de **69 000 heures de bénévolat en 2021**.

ORIGINE DE NOS RESSOURCES

ORIGINE DE NOS RESSOURCES	RÉALISÉ 2021		RÉALISÉ 2020	
	Montant en k€	%	Montant en k€	%
VENTES/PRESTATIONS DE SERVICES	880	2 %	476	1 %
SUBVENTIONS PUBLIQUES	24 023	51 %	21 767	51 %
Produits de la tarification	10 693	23 %	9 906	23 %
Subventions ARS	6 862	15 %	6 508	15 %
Subventions nationales (DGS, ANRS, SPF, etc.)	4 226	9 %	3 543	8 %
Financement CPAM - Trod	785	2 %	661	2 %
Collectivités territoriales	976	2 %	991	2 %
Subventions AFD/Expertise France	480	1 %	158	0 %
DONS ET SUBVENTIONS PRIVÉES	19 748	42 %	18 672	44 %
Dons, collecte auprès du grand public	17 747	38 %	17 667	41 %
Legs	603	1 %	215	1 %
Subventions privées/mécénat	729	2 %	708	2 %
Évènements de collecte	669	1 %	82	0 %
AUTRES PRODUITS	1 628	3 %	1 190	3 %
REPRISES DE FONDS DÉDIÉS	851	2 %	519	1 %
TOTAL RESSOURCES EN K€	47 131	100 %	42 624	100 %

Le montant total des ressources est en hausse de 10,6 % (+4,6 M€) par rapport à 2020. Les subventions publiques affichent une hausse plus importante (+10,4 %) que les dons et subventions privées (+5,8 %).

Concernant les **dons et subventions privées**, si la collecte grand public continue de représenter la plus grosse part des ressources privées, c'est notamment grâce à nos **135 200 donateurs-rices réguliers-es actifs-ves au 31 décembre 2021**, que nous remercions chaleureusement. Leur don moyen mensuel de 11,11 € assure un budget de fonctionnement sur la durée. Les recettes liées aux divers événements de collecte connaissent une hausse de 87,7 %, soit 587 k€, notamment grâce aux trois Braderies de la mode de Pantin et celle de Marseille qui n'avaient pas pu se tenir en 2020. Les ressources provenant des legs et assurances-vie connaissent également une hausse.

Concernant les **subventions publiques**, on observe une hausse des subventions versées par la CNAM pour le financement de nos deux centres de santé sexuelle communautaire de Marseille et de Montpellier, qui ont ouvert en juillet 2021.

EMPLOI DE NOS RESSOURCES

En 2021, les ressources de l'association ont été consacrées :

À 82,1 % AUX MISSIONS SOCIALES DE L'ASSOCIATION, c'est-à-dire aux actions de lutte contre le VIH et les hépatites virales auprès des populations les plus exposées en France et à l'international. Nous menons des actions de prévention et de sensibilisation à la réduction des risques, qui nécessitent une importante activité de dépistage. AIDES apporte également son soutien aux personnes vivant avec le VIH. Nos missions sociales comprennent enfin des actions de plaidoyer pour lutter contre les discriminations, défendre les droits et l'accès aux soins.

À 7,0 % AUX FRAIS D'APPEL À LA GÉNÉROSITÉ DU PUBLIC (COLLECTE) : ils ont mécaniquement augmenté de 2,5 points. Cette hausse est due à la reprise des missions de collecte de rue après une année 2020 marquée par quatre mois de confinement. Le soutien de nos donateurs-rices en 2022 sera essentiel pour financer les différentes actions et projets innovants de AIDES qui ne bénéficient pas de financements publics ;

À 7,5 % AUX FRAIS DE FONCTIONNEMENT : ils sont en hausse de 1,4 point par rapport à 2020. Ils comprennent toutes les dépenses liées aux fonctions support de AIDES, nécessaires à la mise en œuvre et au suivi de ses actions (comptabilité, contrôle de gestion, services généraux, service informatique, ressources humaines, animation de la vie associative, etc.)

(MONTANTS EN K€)	2021	%	2020	%
MISSIONS SOCIALES	38 692	82,1 %	34 102	80,0 %
Prévention auprès des populations vulnérables :	31 962	67,8 %	24 998	58,6 %
HSH (Hommes ayant des relations sexuelles avec d'autres hommes)	9 194	19,5 %	6 693	15,7 %
Migrants-es/étrangers-es	4 170	8,8 %	3 822	9,0 %
Détenus-es	251	0,5 %	297	0,7 %
Femmes	1 172	2,5 %	1 207	2,8 %
CPP (Consommateurs-rices de produits psychoactifs)	10 105	21,4 %	9 733	22,8 %
Grand public	2 039	4,3 %	1 126	2,6 %
Leaders communautaires	3 518	7,5 %	653	1,5 %
Autres populations vulnérables	1 515	3,2 %	1 467	3,4 %
Soutien auprès des populations vulnérables :	5 330	11,3 %	5 449	12,8 %
PVVIH-PVVH (Personnes vivant avec le VIH et/ou une hépatite)	5 330	11,3 %	5 449	12,8 %
Renforcement de capacités de partenaires associatifs à l'international	956	2,0 %	3 324	7,8 %
Démocratie sanitaire	256	0,5 %	263	0,6 %
Ressources externes	188	0,4 %	69	0,2 %
FRAIS D'APPEL À LA GÉNÉROSITÉ DU PUBLIC (COLLECTE)	3 284	7,0 %	2 126	5,0 %
FONCTIONNEMENT	3 530	7,5 %	2 610	6,1 %
DOTATIONS AUX PROVISIONS	33	0,1 %	195	0,5 %
ENGAGEMENTS À RÉALISER SUR RESSOURCES AFFECTÉES	1 516	3,2 %	1 017	2,4 %
RÉSULTAT	76	0,2 %	2 574	6,0 %
SOUS-TOTAL	47 131	100,0 %	42 624	100,0 %

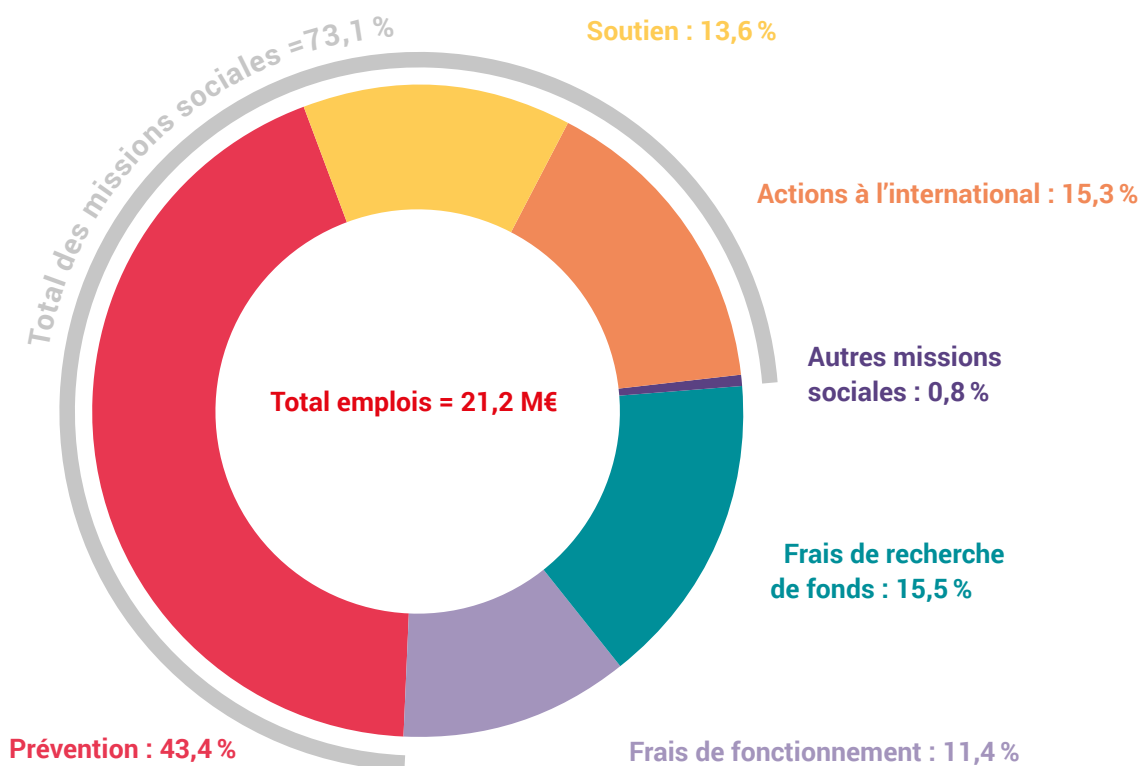
UTILISATION DES DONS ISSUS DE LA GÉNÉROSITÉ DU PUBLIC

En 2021 nous avons collecté 19,9 millions auprès du public. Pour nos actions en 2021, nous avons utilisé un montant de 21,2 millions sur nos ressources provenant de la collecte 2021 et des années précédentes. Ces dons servent directement au financement des actions. Ils participent aussi à financer nos frais de fonctionnement et nos frais de recherche de fonds.

Ainsi, sur 10 € versés par un donateur :

- 7,31 € sont utilisés pour financer nos missions sociales
- 1,55 € pour financer notre recherche de fonds
- 1,14 € pour nos frais de fonctionnement

UTILISATION DES FONDS EN 2021



BILAN

DE NOTRE ASSOCIATION

BILAN ACTIF (en k€)	2021	2020
Immobilisations incorporelles	18	45
Concession, brevets et frais de recherches	18	45
Autres immobilisations incorporelles		
Immobilisations corporelles	6 388	6 004
Terrains	633	633
Constructions	3 070	3 227
Installations techniques, matériel industriel	186	181
Autres immobilisations corporelles	2 185	1 827
Immobilisations en cours	313	136
Immobilisations financières	1 400	1 330
Autres titres immobilisés	64	64
Prêts	953	895
Autres immobilisations financières	382	372
ACTIF IMMOBILISÉ	7 806	7 379
Stocks	283	385
Créances d'exploitation	7 448	3 981
Créances usagers-es et comptes rattachés	707	860
Créances reçues par legs ou donations	2	
Autres créances	6 739	3 121
Disponibilités et divers	10 487	9 146
Valeurs mobilières de placement	25	25
Disponibilités	10 462	9 121
Charges constatées d'avance	1 134	1 168
ACTIF CIRCULANT	19 352	14 680
Charges à répartir sur plusieurs exercices		
Écart de conversion actif		
TOTAL GÉNÉRAL ACTIF	27 158	22 059

BILAN PASSIF (en k€)	2021	2020
Fonds associatifs sans droit de reprise	1 328	1 328
Écart de réévaluation	1 608	1 608
Réserves	3 206	2 638
Report à nouveau	2 512	506
Excédent ou déficit de l'exercice	76	2 574
Subvention d'investissement	1 460	1 629
Provisions réglementées	1 084	648
FONDS ASSOCIATIFS	11 275	10 932
Comptes de liaison	0	0
Fonds reportés et dédiés	2 430	1 766
Provisions pour risques	97	287
Emprunts et dettes	7 994	7 376
Emprunts et dettes auprès des étab. de crédit	1 398	1 545
Emprunts et dettes financières divers	78	0
Dettes fournisseurs et comptes rattachés	2 443	1 843
Dettes fiscales et sociales	3 366	3 274
Dettes sur immobilisations et comptes rattachés	57	173
Autres dettes	650	539
Produits constatés d'avance	5 362	1 699
AUTRES PASSIFS	15 883	11 127
TOTAL GÉNÉRAL PASSIF	27 158	22 059

L'année 2021 a permis un renforcement des fonds associatifs, **ceux-ci sont passés de 10,9 M€ en 2020 à 11,3 M€, soit une hausse de 4 %**. Il convient de noter que plus de **7 M€** concernent les activités des établissements sociaux et médicosociaux. Cette distinction est essentielle, car en dépit de leur présentation dans les comptes, les fonds propres relevant du médicosocial ne sont pas

considérés comme acquis de manière définitive. Une reprise par les financeurs pourrait mettre en difficulté la solidité financière de AIDES.

Les fonds propres hors établissements relevant du médicosocial s'élèvent à **4,3 M€** en 2021, contre **4,5 M€** au 31 décembre 2020.

NOS ACTIONS EN 2021

Durant les deux années de crise sanitaire, AIDES s'est attachée à poursuivre, sur tous les terrains, l'accompagnement des personnes concernées par le VIH/sida et les hépatites virales. Malgré ce contexte exceptionnel et difficile, nous avons gardé le cap, guidés-es par les valeurs et les principes que nous revendiquons et défendons depuis près de 40 ans.



AGIR AVEC ET AUPRÈS DES PUBLICS SUR TOUS LES TERRAINS

Après une année 2020 qui nous a amenée à investir davantage les outils numériques, AIDES est repartie en 2021 au contact physique des publics et communautés qu'elle accompagne au quotidien grâce à l'engagement sans faille de ses militants-es. Nous pouvons désormais combiner interventions en physique et à distance, ce qui nous donne une plus grande souplesse dans l'accompagnement des personnes et favorise une prise en charge adaptée aux besoins spécifiques de chacun-e.,



S'ADAPTER AU CONTEXTE ET INNOVER

AIDES n'a pas attendu la pandémie pour adapter son action. Évoluer et innover en fonction des besoins des personnes, des nouvelles technologies et des découvertes scientifiques, est constitutif de notre identité. En lien étroit avec nos partenaires associatifs et avec les acteurs des sphères scientifique, sanitaire et politique, nous ancrons notre combat dans son époque et son contexte.



DÉVELOPPER ET PARTAGER LES EXPERTISES

Le combat mené par AIDES repose sur une expertise construite au cours de près de 40 ans de lutte contre le VIH, qui s'enrichit chaque année de nouvelles actions et engagements. Continuer à proposer le meilleur accompagnement possible impose un effort de formation et de communication, afin de consolider notre expertise et de la partager dans tout le réseau. Cela passe aussi par des partenariats, alliances et collaborations de l'échelon local au niveau international, de façon à unir nos forces, nos compétences et nous renforcer mutuellement.

ACTIONS & CHIFFRES CLÉS 2021



73

LIEUX DE MOBILISATION (LM)
en France métropolitaine et dans les DFA*

13

RÉGIONS



2 121

MILITANTS-ES,
dont

696

volontaires

495

salariés-es



135 200

EN PRÉLÈVEMENT AUTOMATIQUE, ACTIFS AU 31/12/2021



5 360

DONATEURS-RICES PONCTUELS-LES

MATÉRIEL DISTRIBUÉ



1 464 710

PRÉSÉRATIFS EXTERNES



49 906

PRÉSÉRATIFS INTERNES



1 954 743

SERINGUES STÉRILES



785 557

GELS LUBRIFIANTS

ACTIONS MENÉES



476 995

PERSONNES RENCONTRÉES



15 891

DÉPISTAGES RAPIDES DU VIH



28 032

ACTIONS MENÉES AVEC LES PUBLICS



33 137

ENTRETIENS INDIVIDUELS

*Départements français d'Amérique (Guyane, Martinique, Saint-Martin, Guadeloupe)

REMERCIEMENTS

AIDES remercie tout particulièrement ses donateurs-rices, les entreprises, les personnalités, et les pouvoirs publics qui nous ont soutenus en 2021. Nous remercions également toutes les associations partenaires qui œuvrent avec nous dans cette lutte. Merci à tous-tes les militants-es de AIDES, volontaires, salariés-es, personnes accueillies et leurs proches !

DON EN CONFIANCE

AIDES est labellisée « don en confiance » par le Comité de la Charte depuis 2013. À ce titre, elle respecte les règles de la Charte sur le don en confiance, notamment en matière de transparence financière et de bonne gestion des dons. En 2019, le label a été renouvelé suite aux réexamens du respect des engagements de AIDES ayant lieu tous les trois ans.

Créé en 1989, le Comité de la Charte et du don en confiance est un organisme de contrôle des associations et des fondations. Sa vocation est de promouvoir, à travers l'agrément qu'il accorde à ses membres, une plus grande rigueur pour permettre le « don en confiance ».



CONTRÔLES ET TRANSPARENCE

Les comptes annuels clos au 31 décembre 2021 ont fait l'objet d'une certification par notre commissaire aux comptes, le Cabinet DEIXIS. Des audits approfondis sont par ailleurs menés par certains de nos bailleurs de fonds, notamment l'Agence française de développement (AFD), dans le cadre de nos projets internationaux.

ÉVALUATION DES ACTIONS

Chaque action initiée par les militants-es de AIDES fait l'objet :

- d'un cadre formalisé de l'action : sa nécessité, ses modalités de mise en œuvre, les moyens nécessaires, les coûts prévus, les résultats attendus et la méthode d'évaluation retenue pour juger de son efficacité ;
- d'une évaluation qui repose sur des indicateurs de mesure préétablis : les éventuels écarts par rapport aux objectifs initiaux donnent lieu à des ajustements. Des rapports d'activité (semestriels et annuels) par secteur renseignent les actions menées et leur évaluation, puis sont transmis aux bailleurs publics finançant ces activités.



Directeur de la publication : Camille Spire

Coordination : Direction communication et collecte

Rédaction : Arnaud Lhuillier, Juliette Sueres, Hermine Chaumulot

Relecture : Marc Dixneuf, Diane Capron, Renaud Wanquet, Elodie Lambourde, Adèle Simon

Coordination technique : Diane Capron

Maquette : David Koprak

Crédits photos : Grégoire Compagnon, Jérémy Suyker, K. Strek, Pierre Morel, Christophe Tiphagne
Octobre 2022



AIDES - Tour Essor - 14 rue Scandicci - 93508 Pantin cedex

0 805 160 011

gratuit depuis un poste fixe en France métropolitaine

aides.org - seronet.info

 [Facebook.com/aides](https://www.facebook.com/aides)

 [@assoAIDES](https://twitter.com/assoAIDES)

 [@assoaides](https://www.instagram.com/assoaides)

 [LinkedIn.com/company/aides/](https://www.linkedin.com/company/aides/)